

Boletín de Presupuesto y Género

Boletín mensual
SECRETARÍA GENERAL DE HACIENDA
Octubre 2017

ÍNDICE

- 1. NOTA SOBRE PRESUPUESTO Y GÉNERO**
- 2. SEGUIMIENTO PRESUPUESTARIO PROGRAMAS G+**
- 3. INDICADORES DE COYUNTURA**
- 4. INDICADORES ESTRUCTURALES**
- 5. ANEXO GRÁFICO**
- 6. INFORMES Y NOTICIAS DE ECONOMÍA, PRESUPUESTO Y GÉNERO**
- 7. ANEXO DE DEFINICIONES Y FUENTES**

Boletín de Presupuesto y Género n° 29
Secretaría General de Hacienda
Este boletín tiene una periodicidad mensual

1. NOTA SOBRE PRESUPUESTO Y GÉNERO

Encuesta de Población Activa. Tercer trimestre de 2017.

Nueva bajada del paro, reduciéndose la brecha de género

Se encadenan 15 trimestres de bajadas interanuales del paro en Andalucía. El descenso del total de personas desempleadas en el tercer trimestre de 2017 con respecto al mismo periodo de 2016 fue de 128.200 (un -11,3%); ligeramente mayor para los hombres (-11,6%) que para las mujeres (-11,1%). En términos absolutos, el paro asciende en Andalucía según la EPA en 1.005.600 personas, de las que el 51% son mujeres y el 49% hombres.

Estas cifras se traducen en una tasa de paro del 25,4%, que al desagregar por sexo muestra la mayor incidencia entre las mujeres, con una tasa del 28,8%, por una tasa masculina del 22,6%. La diferencia entre ambos sexos es de 6,2 puntos porcentuales, ligeramente menor a la registrada en el mismo periodo de 2016 (6,5 puntos).

Sube el empleo en la agricultura y los servicios

Paralelamente a la bajada del paro, la ocupación sigue aumentando interanualmente. En este trimestre el incremento fue del 3,9%, es decir 111.100 personas. La subida benefició más a los hombres (entre los que la ocupación creció un 4,1%) que a las mujeres (con un crecimiento del 3,6%). El total de personas ocupadas en Andalucía según la EPA de este trimestre fue de 2.952.300, de las cuales el 42,9% fueron mujeres y el 57,1% hombres.

La evolución positiva de la ocupación en Andalucía se debe al incremento del empleo en la agricultura y, sobre todo, en los servicios, sectores que generaron 8.400 (un 4,1% más) y 107.200 (un 4,9% más) empleos nuevos, respectivamente, comparando con el mismo trimestre del año anterior. Por el contrario, la ocupación se redujo en la industria (-0,9%, 2.500 personas ocupadas menos) y en la construcción (-1,2%, -2.000 empleos). A pesar de que la agricultura es un sector claramente masculinizado (el empleo femenino solo representa el 22,8% de los 214.100 personas ocupadas en el mismo), en este trimestre la población ocupada femenina en dicho sector creció en tasa anual más que la de los hombres (9,9% vs 2,5%). En el sector servicios (donde se registra prácticamente la paridad entre sexos), el empleo se incrementó en el tercer trimestre, en relación al mismo periodo del año anterior, con más intensidad entre los hombres (6,2%) que entre las mujeres (3,6%).

La tasa de empleo llegó al 42,8%, creciendo la brecha de género, ya que el diferencial entre la tasa de ocupación masculina del 49,9% y femenina del 36%, supone 13,9 puntos porcentuales, frente a los 13,2 puntos de diferencia del tercer trimestre de 2016.

Sube el número de personas que trabajan por cuenta propia y de asalariadas, en ambos casos más para los hombres. Se reduce la tasa de temporalidad, pero solo para los hombres

Por tipo de relación laboral, el empleo por cuenta propia aumenta interanualmente en un 2,5%, (4.000 mujeres y 8.900 hombres). La tasa de empleo por cuenta propia en Andalucía es del 13,9% para las mujeres y del 21,2% para los hombres. En cuanto al número de personas asalariadas, aumenta en un 4,2%, y también se observa una mejor evolución para los hombres (incremento del 4,6%) que para las mujeres (3,7%). En este trimestre, el incremento relativo es mayor en la contratación indefinida (5%) que en la temporal (2,9%), bajando interanualmente la tasa de temporalidad en -0,4 puntos porcentuales. Esta bajada se debe al descenso en la tasa masculina (-1,2 puntos), ya que la femenina sigue aumentando (0,5 puntos), lo que iguala en este trimestre la tasa de temporalidad en hombres y mujeres.

Menos mujeres en el mercado laboral andaluz

En el tercer trimestre de 2017, el número de personas activas se cifró en 3.957.900 (45% mujeres y 55% hombres). Esto significa una bajada con respecto al tercer trimestre de 2016 del -0,4%, debida al menor número de mujeres activas (-1,1% menos), ya que suben los hombres (0,1%). La tasa de actividad masculina supera a la femenina en 14 puntos porcentuales, 0,7 puntos más que en el mismo trimestre de 2016. En la cara opuesta, el número de personas inactivas se sitúa en 2.944.400, de las que son mujeres el 59,2%. La inactividad sube un 0,8% interanual debido al incremento entre las mujeres (1,4%) y al mantenimiento de la inactividad masculina. La subida se debe principalmente al aumento de mujeres jubiladas (hay un 7% más de jubiladas y un -0,5% menos jubilados), descendiendo el número de personas inactivas por ser estudiantes o dedicarse a tareas del hogar.

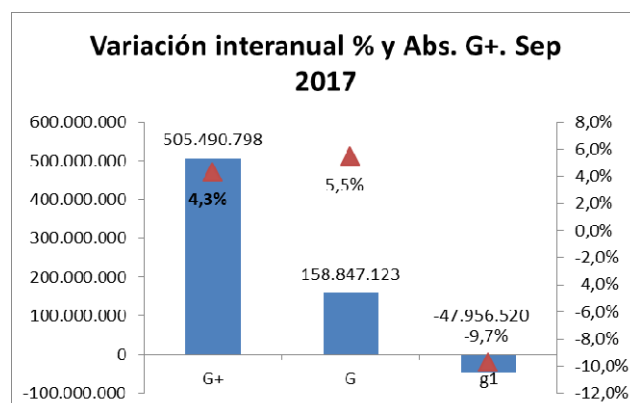
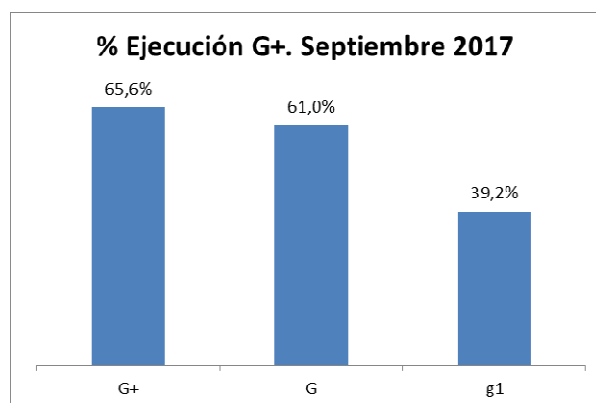
2. SEGUIMIENTO PRESUPUESTARIO PROGRAMAS G+

SEGUIMIENTO PRESUPUESTARIO G+							sep-17
	Créd. Inicial	Modific. presupuestarias	Crédito definitivo	OORR	% Ejecución	% Evol Interanual OORR	Var. Abs
G+	18.183.306.237	441.529.838	18.624.836.075	12.213.967.931	65,6%	4,3%	505.490.798
G	4.954.859.245	82.579.968	5.037.439.213	3.073.041.380	61,0%	5,5%	158.847.123
g1	1.138.402.753	-4.070.562	1.134.332.191	444.106.312	39,2%	-9,7%	-47.956.520
Total	24.276.568.235	520.039.244	24.796.607.479	15.731.115.623	63,4%	4,1%	616.381.401

Los créditos definitivos totales a septiembre de 2017 aumentan respecto al mes anterior. Por tipo de programa en la Escala G+, el importe de las modificaciones presupuestarias en los programas G+, alcanzan los 441,5 millones de euros, mientras que el correspondiente a los programas G llega a los 82 millones de euros.

Las modificaciones mencionadas se traducen en un incremento del peso relativo sobre el total del crédito definitivo de los programas G+, desde el 74,6% en agosto al 75,1% en septiembre, mientras que los programas G bajan en el conjunto en 0,4 puntos porcentuales, y los g1, en 0,1 puntos porcentuales.

El grado de ejecución de programas G+ es la más alta, llegándose al 65,6% de reconocimiento de obligaciones con respecto al crédito definitivo en el mes de septiembre, un 4,3% más que en el mismo mes de 2016, es decir 505.490.798 euros más. También es más alta la ejecución alcanzada en programas G, ejecutados al 61%, un 5,5% más que el año pasado en este periodo (158.847.123 euros más). Baja sin embargo la ejecución de los programas g1, en un -9,7% (-47.956.520 euros menos).



1 Recuérdese que esta tipología de programas responde a la Clasificación G+ según la cual todos los programas presupuestarios del Estado de Gastos del Presupuesto de la Comunidad Autónoma de Andalucía se tipifican según su importancia para avanzar en la igualdad de género, siendo g0 el asignado a los programas no dirigidos a personas y G+ el rango más elevado de responsabilidad.

3. INDICADORES DE COYUNTURA

* Variaciones interanuales en % sobre el mismo período del año anterior, salvo indicación en contra. Variaciones interanuales de tasas expresadas en puntos porcentuales.
(Ver definiciones y fuentes en anexo 6)

Áreas / indicadores*	Andalucía		España		Período	Comentario
	M	H	M	H		
1 Empleo						
1.1 Población activa	-1,1	0,1	-0,5	-0,1	3T 17	La población activa baja interanualmente, por octavo trimestre consecutivo en Andalucía y noveno en España, salvo entre los hombres andaluces, cuyo número sube con respecto a 2016.
1.2 Tasa de actividad (valor)	50,5	64,5	53,1	65,0	3T 17	La tasa de actividad es menor en Andalucía que en España, especialmente entre las mujeres. Por sexos, la tasa masculina en Andalucía se acerca más al conjunto nacional, con 0,5 puntos porcentuales de diferencia, siendo la femenina 2,6 puntos menor.
1.3 Variación de la tasa de actividad	-0,6	0,0	-0,5	-0,2	3T 17	Con respecto al tercer trimestre de 2016, la tasa de actividad baja, más para las mujeres que para los hombres.
1.4 Población ocupada	3,6	4,1	2,5	3,0	3T 17	La ocupación sube un trimestre más, consolidando la serie iniciada a principios de 2014. La subida es mayor en Andalucía, y mayor para los hombres en Andalucía y España.
1.5 Agro	9,9	2,5	4,4	4,5	3T 17	Subida de la ocupación en el sector agrario. En Andalucía este incremento es mucho más alto para las mujeres, mientras que en España no se observan diferencias significativas por sexo.
1.6 Industria	-0,4	-1,0	8,0	4,7	3T 17	El empleo en la industria se comporta de forma opuesta en Andalucía y en España: mientras que disminuye en Andalucía, se eleva en España. En Andalucía, la bajada es mayor para los hombres, y en España, la subida, mayor para las mujeres.
1.7 Construcción	-3,7	-1,0	14,3	3,4	3T 17	La ocupación en la construcción evoluciona de forma contraria en España y en Andalucía; se reduce en Andalucía (en mayor medida entre las mujeres) y crece en el conjunto nacional (mucho más para las mujeres que para los hombres).
1.8 Servicios	3,6	6,2	1,9	2,4	3T 17	Subida en la ocupación en los servicios, tanto en Andalucía como en España, mayor entre los hombres. En Andalucía, el incremento porcentual es 2,7 puntos mayor al de España.
1.9 Tasa de empleo (valor)	36,0	49,9	43,5	55,4	3T 17	Andalucía registra una tasa de empleo 6,5 puntos inferior a la del conjunto nacional. El diferencial entre la tasa de hombres y mujeres se sitúa en 13,9 puntos en Andalucía, y 12 en España, a favor de los hombres.
1.10 Variación de la tasa de empleo	1,2	2,0	0,9	1,5	3T 17	La tasa de empleo evoluciona positivamente con respecto al mismo periodo de 2016. Sube más en Andalucía que en España, y las subidas son mayores para los hombres en ambos territorios.
1.11 Trabajador/a por cuenta propia	2,3	2,6	-1,4	1,7	3T 17	El número de personas que trabajan por cuenta propia continúa subiendo. La evolución con respecto a 2016 es más positiva en Andalucía que en España, observándose que el menor crecimiento en España se debe a la bajada del autoempleo entre las mujeres.
1.12 Tasa de empleo por cuenta propia	13,9	21,2	12,2	20,0	3T 17	La tasa de empleo por cuenta propia es ligeramente mayor en Andalucía que en España. En ambos casos, es mayor la tasa masculina, con un diferencial de 7,8 puntos en España y 7,3 puntos en Andalucía.
1.13 Variación tasa de empleo cuenta propia	-0,2	-0,3	-0,4	-0,3	3T 17	Baja la tasa de empleo por cuenta propia en 0,2 puntos porcentuales en Andalucía, y en 0,3 puntos en España, con respecto al tercer trimestre de 2016.
1.14 Asalariados/as	3,7	4,6	3,1	3,4	3T 17	Continúa el crecimiento interanual del número de personas asalariadas iniciado a principios de 2014. Sube más en Andalucía que en España, y el crecimiento es mayor, en ambos casos, para los hombres.
1.15 Asalariados/as con contrato indefinido	3,0	6,6	1,9	3,3	3T 17	La contratación indefinida aumenta con respecto al mismo periodo del año anterior, doblando el incremento de los hombres el de las mujeres.
1.16 Asalariados/as con contrato temporal	5,1	1,2	6,1	3,7	3T 17	Sube también el número de personas con contrato temporal, sobre todo entre las mujeres. La subida global es dos puntos porcentuales mayor en España que en Andalucía.
1.17 Tasa de temporalidad	35,3	35,3	28,0	26,8	3T 17	La tasa de temporalidad en Andalucía se sitúa en un valor similar para hombres y mujeres. En su conjunto, la tasa andaluza supera a la española en 7,9 puntos porcentuales. En España, la tasa femenina supera a la masculina.
1.18 Variación de la tasa de temporalidad	0,5	-1,2	0,8	0,1	3T 17	Descenso de la tasa de temporalidad andaluza con respecto al tercer trimestre de 2016, debido al descenso de este indicador entre los hombres andaluces. Sube la tasa de temporalidad en España, más entre las mujeres que entre los hombres.

Áreas / indicadores*		Andalucía		España		Período	Comentario
		M	H	M	H		
1	Empleo						
1.19	Ocupación a tiempo completo	2,6	5,0	2,4	3,6	3T 17	El número de personas con contrato a tiempo completo en el tercer trimestre de 2017 supera al del mismo periodo del año anterior, particularmente entre los hombres. Sube más en Andalucía que en España.
1.20	Tasa de ocupación a tiempo completo (valor)	73,4	92,0	76,8	93,1	3T 17	La tasa de ocupación a tiempo completo es ligeramente mayor en España que en Andalucía, mostrando un diferencial entre hombres y mujeres de 18,3 puntos porcentuales en Andalucía y 16,3 puntos en España.
1.21	Variación de la tasa de ocupación a tiempo completo	-0,8	0,8	-0,1	0,5	3T 17	En relación con el mismo periodo de 2016, la tasa de ocupación a tiempo completo sube ligeramente, tanto en Andalucía como en España, pese a los valores negativos que presenta su evolución para las mujeres en ambos territorios.
1.22	Ocupación a tiempo parcial	6,6	-5,1	3,0	-3,9	3T 17	Sube interanualmente la ocupación a tiempo parcial, más en Andalucía que en España. Se mantiene una evolución positiva en conjunto debido al crecimiento entre las mujeres, ya que desciende entre los hombres, tanto en Andalucía como en España.
1.23	Tasa de ocupación a tiempo parcial (valor)	26,6	8,0	23,2	6,9	3T 17	La tasa de ocupación a tiempo parcial muestra la incidencia mucho mayor de esta modalidad de contrato de trabajo entre las mujeres. El diferencial por sexo es mayor en Andalucía que en España.
1.24	Variación de la tasa de ocupación a tiempo parcial	0,8	-0,8	0,1	-0,5	3T 17	Con respecto al año anterior, la tasa de ocupación a tiempo parcial baja, debido al descenso relativo de la misma entre los hombres.
1.25	Población parada	-11,1	-11,6	-12,3	-15,0	3T 17	La población desempleada en Andalucía baja un 11,3% con respecto al mismo trimestre de 2016. Desciende menos entre las mujeres, sobre todo en España.
1.26	Tasa de paro (valor)	28,8	22,6	18,2	14,8	3T 17	La tasa de paro femenina es en Andalucía 6,2 puntos porcentuales mayor a la masculina. Por otra parte, la tasa femenina andaluza supera a la nacional en 10,6 puntos, mientras que la masculina la supera en 7,8 puntos porcentuales.
1.27	Variación de la tasa de paro	-3,2	-3,0	-2,5	-2,6	3T 17	Baja la tasa de paro con respecto a similar periodo de 2016, más en Andalucía que en España.
1.28	Parados/as que buscan primer empleo	-10,0	-3,3	-19,3	2,7	3T 17	Las personas desempleadas que buscan su primer empleo bajan en número interanualmente, en Andalucía y en España. La bajada es mayor en España, y mayor entre las mujeres. En los hombres españoles en esta situación, se observa un comportamiento opuesto, subiendo interanualmente.
1.29	Parados/as larga duración (> 2 años)	-21,7	-16,3	-24,0	-25,8	3T 17	Baja el número de personas que llevan más de dos años paradas, con respecto al año anterior. El descenso es mayor en España, donde además baja más para los hombres. En Andalucía, el descenso es mayor para las mujeres.
1.30	Población inactiva	1,4	0,0	1,4	0,9	3T 17	La población inactiva mantiene la tendencia al alza iniciada en 2015, y sube interanualmente un trimestre más. El incremento es mayor entre las mujeres, tanto en España como en Andalucía.
1.31	Por motivos de estudio	-1,7	-2,2	2,5	-0,3	3T 17	La inactividad por dedicación a estudios baja interanualmente en Andalucía, sobre todo entre los hombres. Sube en España para el conjunto de la población, pero por sexo, sube solo para las mujeres, bajando entre los hombres.
1.32	Por jubilación	7,0	-0,5	4,6	0,2	3T 17	Aumento de la inactividad por jubilación. Subida global es similar en Andalucía y en España, con diferencias por sexo ya que el incremento se debe a la subida de la jubilación entre las mujeres, sobre todo en Andalucía, donde la proporción de hombres jubilados baja.
1.33	Por labores del hogar	-1,9	-3,8	-1,0	-3,2	3T 17	Descenso interanual del número de personas inactivas por dedicación a labores del hogar, mayor en Andalucía que en España. La bajada es mayor entre los hombres.
1.34	Paro registrado	-4,6	-11,3	-5,8	-11,6	SEP 17	El mes de septiembre registra una nueva bajada del paro registrado, en términos interanuales. Baja más del doble entre los hombres que entre las mujeres.
1.35	Contratos registrados	3,9	0,4	5,0	4,2	SEP 17	Con respecto a la contratación, en septiembre se firmaron 7.711 contratos más que en el mismo mes de 2016, es decir un 1,9% más. La subida fue más fuerte entre las mujeres que entre los hombres, tanto en Andalucía como en España.
1.36	Indefinidos	19,4	23,8	11,5	13,8	SEP 17	La subida en la contratación indefinida fue mayor, entre ocho y diez puntos porcentuales para las mujeres y los hombres respectivamente, en Andalucía que en España. Y en ambos territorios subió más para los hombres.
1.37	Temporales	3,1	-0,5	4,3	3,3	SEP 17	En cuanto a la contratación temporal, es en general mayor con respecto a septiembre de 2016, aunque crece menos en Andalucía que en España, debido a la bajada de este tipo de contratación en los nuevos contratos a hombres en Andalucía.
1.38	Variación tasa de temporalidad en contratos registrados	-0,7	-0,9	-0,6	-0,8	SEP 17	Debido al incremento en la proporción de contratos indefinidos, baja la temporalidad en los contratos registrados en septiembre, ligeramente más entre los hombres que entre las mujeres.
1.39	Afiliaciones SS	5,0	5,1	4,7	4,4	SEP 17	Sube el número de personas afiliadas a la seguridad social con respecto a septiembre de 2016. El incremento es ligeramente mayor en Andalucía.

4. INDICADORES ESTRUCTURALES

* Datos en porcentaje del total de la población, salvo otra indicación (Ver definición y fuentes en anexo 6)

Áreas / indicadores*		Andalucía		España		UE		Período
		M	H	M	H	M	H	
1	Demografía							
1.1	Población	50,7	49,3	50,9	49,1	51,1	48,9	2016
1.2	Índice coyuntural de fecundidad (nº de descendientes por mujer)	1,4		1,3		1,6		2015 (1)
1.3	Edad media de la maternidad (años)	31,4		31,9		30,4		2015 (1)
2	Empleo, protección social y conciliación de la vida laboral, personal y/o familiar							
2.1	Población activa	45,2	54,8	46,5	53,5	46,0	54,0	2016
2.2	Tasa de actividad (%)	51,3	64,6	53,6	65,1	51,6	64,3	2016
2.3	Población ocupada	43,2	56,8	45,5	54,5	45,9	54,1	2016
2.4	Agro	25,3	74,7	23,1	76,9			2016
2.5	Industria	21,5	78,5	24,6	75,4			2016
2.6	Construcción	5,2	94,8	7,9	92,1			2016
2.7	Servicios	50,5	49,5	53,4	46,6			2016
2.8	Tasa de empleo (%)	34,8	47,7	42,2	53,3	47,1	59,0	2016
2.9	Trabajador/a por cuenta propia	33,2	66,8	34,2	65,8	32,2	67,8	2016
2.10	Asalariados/as	45,4	54,6	47,8	52,2	48,1	51,9	2016
2.11	Ocupación a tiempo completo	37,8	62,2	40,7	59,3	38,9	61,1	2016
2.12	Tasa de ocupación a tiempo completo (%/Total ocupación)	72,7	91,1	75,8	92,2	67,4	89,9	2016
2.13	Ocupación a tiempo parcial	69,9	30,1	72,2	27,8	73,4	26,6	2016
2.14	Tasa de ocupación a tiempo parcial (%/Total ocupación)	27,3	8,9	24,2	7,8	32,6	10,0	2016
2.15	Población parada	50,3	49,7	50,6	49,4	47,1	52,9	2016
2.16	Tasa de paro (%)	32,1	26,2	21,4	18,1	8,8	8,4	2016
2.17	Parados/as que buscan primer empleo	58,3	41,7	56,8	43,2	46,3	53,7	2016 (2)
2.18	Parados/as larga duración (> 2 años)	51,9	48,1	51,1	48,9			2016
2.19	Población inactiva	58,9	41,1	58,4	41,6	59,1	40,9	2016
2.20	Estudiante	50,5	49,5	50,5	49,5			2016
2.21	Jubilado/a	31,9	68,1	34,9	65,1			2016
2.22	Labores del hogar	90,5	9,5	90,0	10,0			2016

Áreas / indicadores*		Andalucía		España		UE		Período
		M	H	M	H	M	H	
2	Empleo, protección social y conciliación de la vida laboral, personal y/o familiar							
2.23	Paro registrado	55,1	44,9	55,4	44,6			2016
2.24	Contratos registrados	39,8	60,2	43,9	56,1			2016
2.25	Contratos indefinidos	44,6	55,4	46,2	53,8			2016
2.26	Contratos temporales	39,6	60,4	43,6	56,4			2016
2.27	Afiliación a la SS	46,1	53,9	46,2	53,8			2016
2.28	Estructura salarial: Ganancia media anual (euros)	17.479	23.518	19.745	25.727			2014
2.29	Estructura salarial: Ganancia media hora (euros)	12,6	14,5	13,6	15,8			2014
2.30	Brecha salarial (%)	12,9		14,4		16,5		2014
2.31	Prestaciones por maternidad	98,7	1,3	98,0	1,9			2016
2.32	Duración media diaria dedicada al hogar y familia (minutos)	271	155	269	152			2010
2.33	Duración media diaria dedicada a aficiones e informática (minutos)	102	98	139	125			2010
3	Educación							
3.1	Tasa de abandono educativo temprano (%)	20,8	28,9	15,8	24,0	9,5	12,4	2015
3.2	Matrículas universitarias de grado y 1º y 2º ciclo	52,5	43,7	53,2	44,4			2016
3.3	Egresados/as universitarios de grado y 1º y 2º ciclo	59,5	40,5	57,6	42,4			2015
3.4	Matrículas universidad masters	56,1	43,9	53,7	46,3			2016
3.5	Egresados/as universidad masters	58,7	41,3	56,3	43,7			2015
3.6	Tesis doctorales	50,3	49,7	50,1	49,9			2014
3.7	Catedráticos/as de universidad	20,1	79,9	20,8	79,2			2015
4	Ciencia y Tecnología							
4.1	Personas que han comprado alguna vez por internet en los últimos tres meses (% sobre población de cada sexo)	20,5	25,7	25,0	30,1			2014
5	Salud							
5.1	Esperanza de vida al nacer (años)	84,1	78,7	85,4	79,9	83,3	77,9	2015
5.2	Esperanza de vida a los 65 años (años)	21,4	17,8	22,7	18,8	21,2	17,9	2015
5.3	Tasa de mortalidad infantil (‰)	3,0	2,9	2,4	2,9			2015
5.4	Incidencia IVEs (‰)	10,6		10,4				2015
5.5	Casos acumulados de VIH-SIDA	16,8	83,2	20,3	79,7			2015 (3)
5.6	Población que percibe su estado de salud como buena o muy buena (%)	70,4	78,3	71,3	79,3			2012
6	Violencia de género							
6.1	Denuncias por violencia de género (tasa por millón)	7.837		6.394				2015
6.2	Mujeres fallecidas por violencia de género (tasa por millón)	3,9		3,0				2015
6.3	Mujeres fallecidas por violencia de género (nº)	14		60				2015

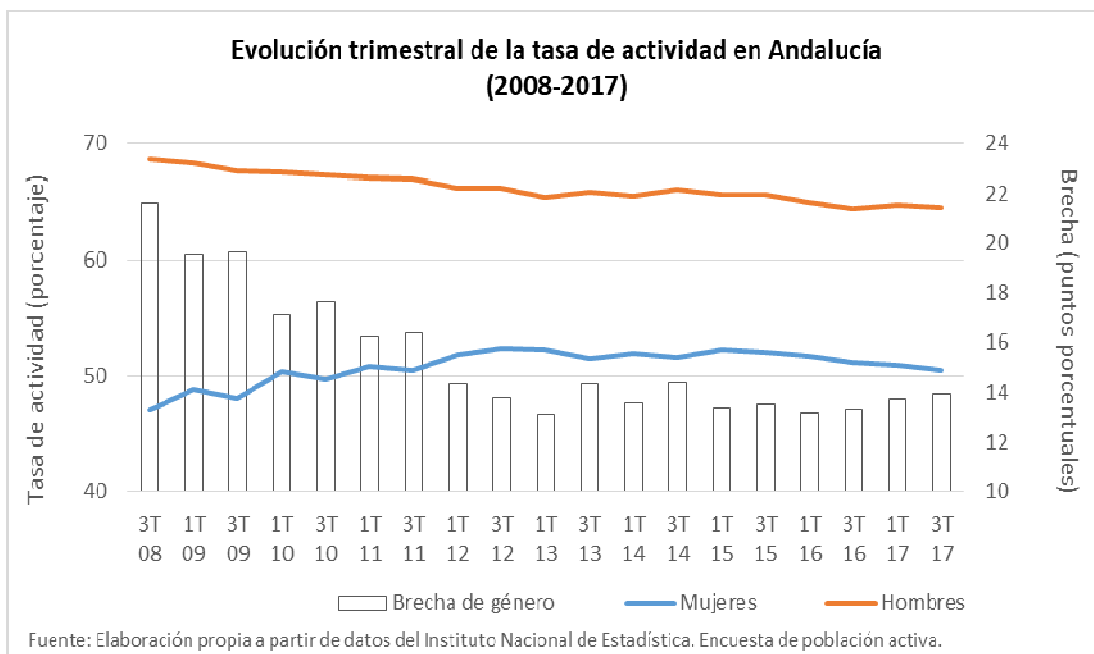
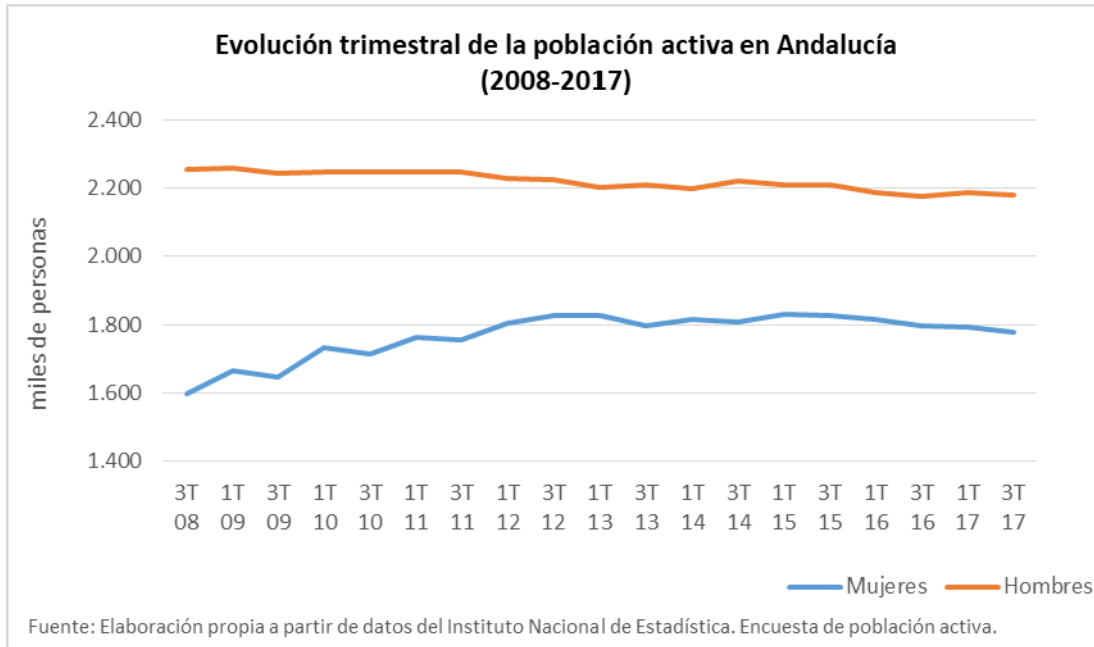
Áreas / indicadores*		Andalucía		España		UE		Período
		M	H	M	H	M	H	
7	Poder y toma de decisiones							
7.1	Composición de Parlamentos Autonómicos	50,5	49,5	45,2	54,8			2016
7.2	Alcaldías	24,2	75,8	19,4	80,6			2016
7.3	Gobiernos autonómicos	42,9	57,1	43,2	56,8			2016
8	Vulnerabilidad y múltiple discriminación							
8.1	Tasa de riesgo de pobreza o exclusión social (%)	33,4	34,0	28,9	29,4	25,3	23,6	2014
8.2	Personas con certificado discapacidad	45,4	54,6	45,3	54,7			2014
9	Deportes							
9.1	Licencias federativas	19,1	80,9	21,2	78,8			2014

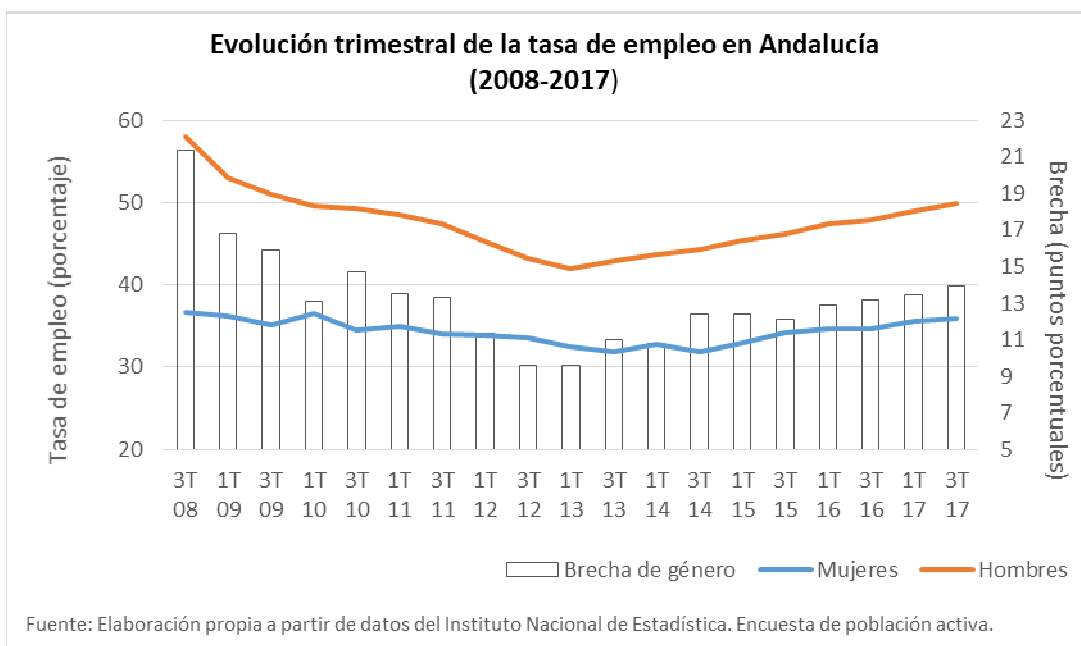
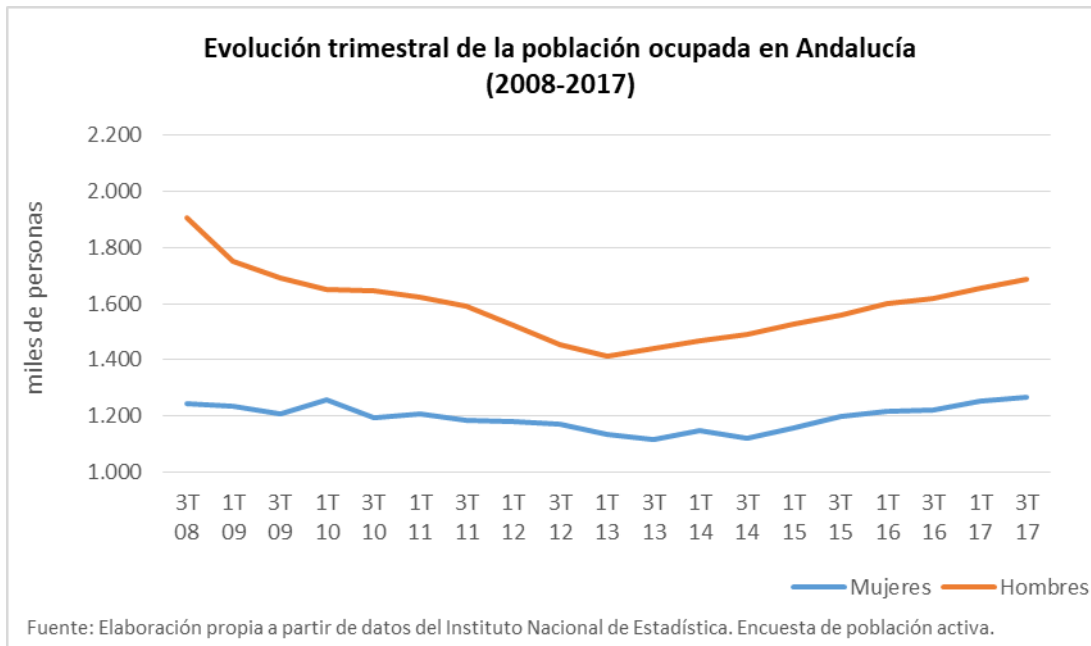
(1) Datos 2014 para UE

(2) Datos 2013 para la UE

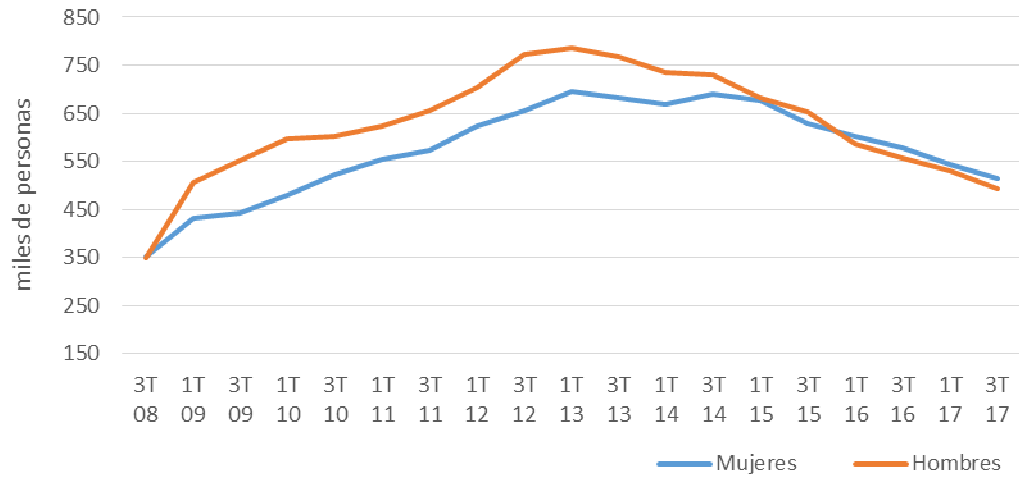
(3) Datos 2013 para Andalucía (últimos datos disponibles)

5. ANEXO GRÁFICO



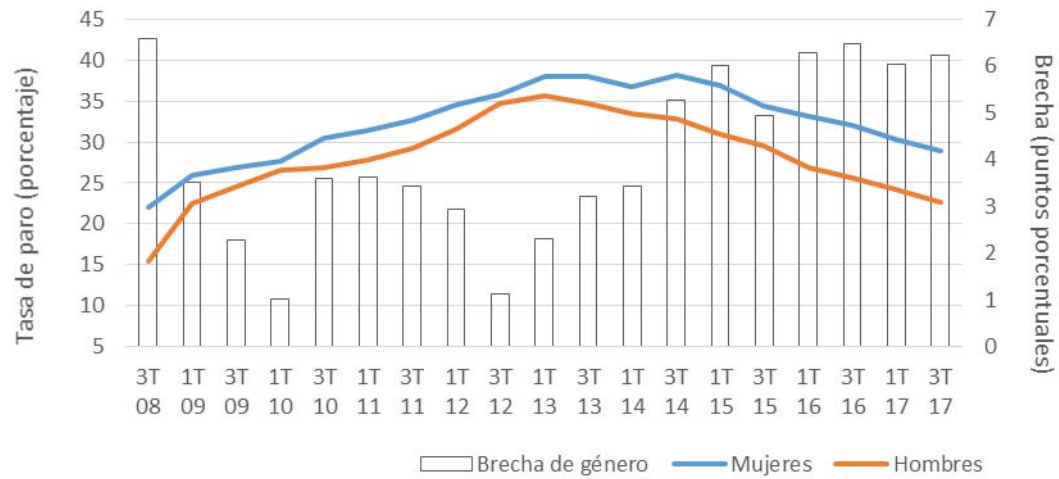


Evolución trimestral de la población parada en Andalucía (2008-2017)

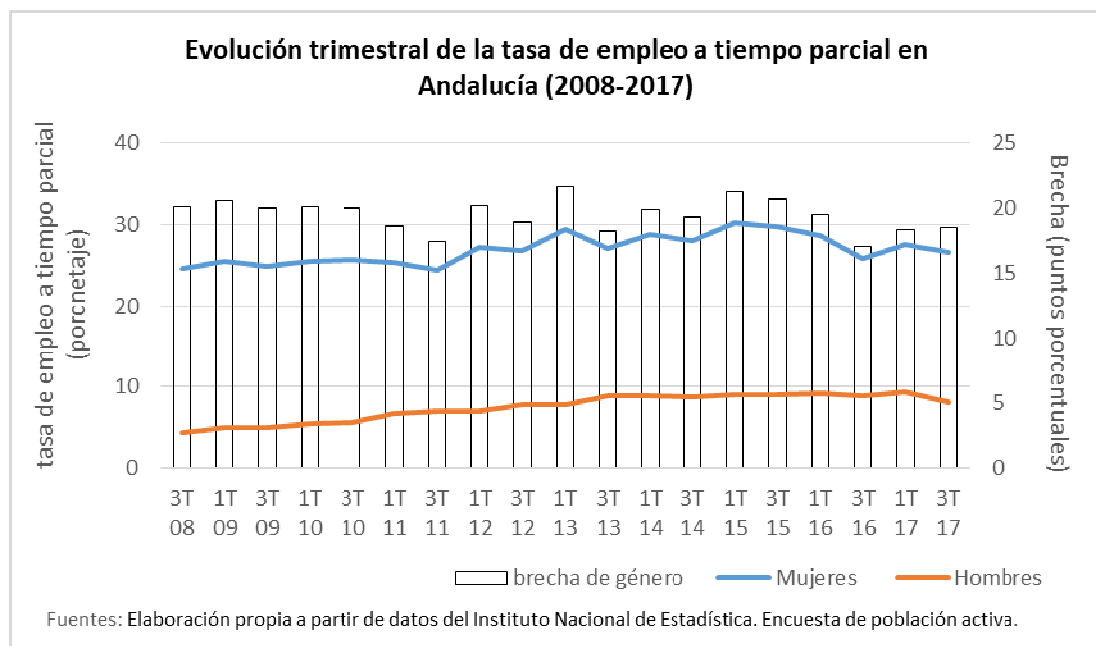
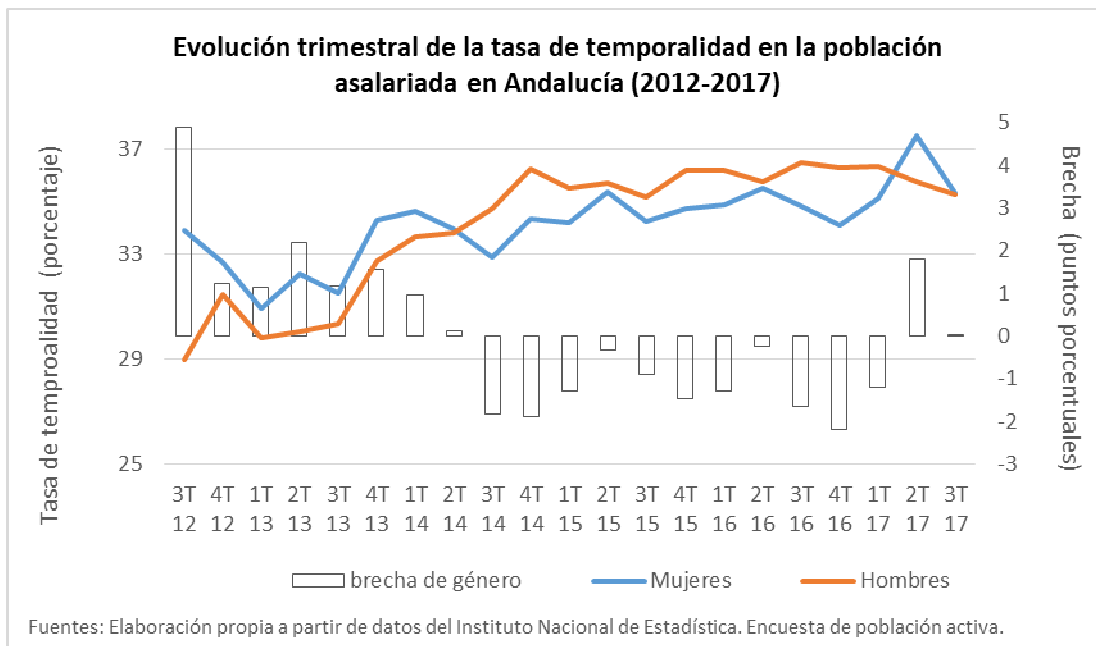


Fuente: Elaboración propia a partir de datos del Instituto Nacional de Estadística. Encuesta de población activa.

Evolución trimestral de la tasa de paro en Andalucía (2008-2017)



Fuente: Elaboración propia a partir de datos del Instituto Nacional de Estadística. Encuesta de población activa.



6. NOTICIAS E INFORMES DE ECONOMÍA, PRESUPUESTO Y GÉNERO

NOTICIAS

Andalucía

Igualdad de género también en el reparto del crecimiento económico

El **Informe de evaluación de impacto de género del Presupuesto de la Comunidad Autónoma de Andalucía para 2018**, una de las herramientas más originales y eficaces para trazar el mapa de la desigualdad en la comunidad, defiende que este ejercicio de previsiones económicas positivas debe traducirse en un crecimiento también más equitativo para las mujeres. El informe, puesto en marcha en 2003 por Carmen Martínez Aguayo, reseña que a pesar de que se han producido avances importantes en las últimas décadas en Andalucía en este ámbito, numerosas desigualdades siguen presentes e incluso algunas se han visto agravadas a causa de la recesión económica sufrida en los últimos años. Se mantiene la tendencia de la distribución de créditos para 2018: los programas G+, aquellos que tienen mayor poder transformador y capacidad de impacto para mejorar las desigualdades entre mujeres y hombres, constituyen un 73,8% del total del Presupuesto, o lo que es lo mismo, 18.895,9 millones de euros. Por su parte, los programas G de incidencia media-alta suponen el 20,8%, con 5.324,3 millones de euros.

<http://www.ideal.es/andalucia/igualdad-reparto-crecimiento-20171016235844-ntvo.html>

Andalucía invierte en perspectiva de género tres de cada cuatro euros de su presupuesto

Andalucía invertirá en 2018 el 73,8% del presupuesto andaluz en políticas públicas con perspectiva de género, a través de los **programas G+**, de modo que tres de cada cuatro euros de las cuentas de la comunidad para el próximo año será empleado en programas que contribuyen a alcanzar la igualdad de género.

En este sentido, la consejera de Igualdad y Políticas Sociales, Sánchez Rubio, durante la inauguración de los XXII Encuentros Andaluces de Formación y Reflexión Feminista en Baeza (Jaén), ha recordado que el Fondo Monetario Internacional (FMI) ha recomendado en 2017 que los gobiernos adopten esta práctica de género en la gestión presupuestaria, y ha incluido a Andalucía entre los referentes en la materia fuera de los países del G7 (informe Gender Budgeting in G7 countries). Según la consejera de Igualdad y Políticas Sociales, solo desde la inversión "se puede, por ejemplo, transformar el modelo educativo o realizar acciones positivas a favor de las mujeres en las políticas activas de empleo", y "esa inversión requiere de un compromiso político como el de Andalucía".

<http://www.lavanguardia.com/local/sevilla/20171027/432386440446/sanchez-rubio-destaca-que-la-junta-invertira-en-perspectiva-de-genero-tres-de-cada-cuatro-euros-del-presupuesto-en-2018.html>

La presencia de mujeres en dirección de partidos, sindicatos y asociaciones de empresarios supone un 38,8% en Andalucía

La presencia de mujeres y hombres en los órganos ejecutivos de los partidos políticos, sindicatos y organizaciones empresariales en Andalucía "no alcanza en su conjunto valores de representación equilibrada por sexo en 2017", toda vez que están ocupados en un 38,8 por ciento por mujeres y en un 61,2 por ciento por hombres, según indica el **Informe de Evaluación de Impacto de Género del Presupuesto de la Comunidad de Andalucía para 2018**.

<http://www.lavanguardia.com/local/sevilla/20171012/432001074711/la-presencia-de-mujeres-en-direccion-de-partidos-sindicatos-y-asociaciones-de-empresarios-supone-un-388-en-andalucia.html>

Las mujeres siguen soportando las mayores tasas de temporalidad en la plantilla de la Junta de Andalucía

Los presupuestos de la Junta de Andalucía para 2018 incluyen un **informe del impacto de género**, como marca la ley, y que arroja que todavía hay mucho por avanzar dentro de la propia administración. De hecho, en línea con la tendencia observada en años pasados, el proceso de feminización de la plantilla de la Administración General de la Junta de Andalucía sigue lejos de la representación equilibrada por sexo, según el citado informe, especialmente en los escalafones superiores.

http://www.eldiario.es/andalucia/soportando-temporalidad-plantilla-Junta-Andalucia_0_695731625.html

España y Comunidades Autónomas

Extremadura: Una comisión evaluará el impacto de género de los presupuestos regionales

Para conocer los efectos que los presupuestos extremeños van a tener sobre las mujeres y los hombres, el Ejecutivo regional ha elaborado un proyecto de decreto en el que se establece la creación de una comisión cuyo objetivo será elaborar un informe en el que se evalúe el impacto de género en el anteproyecto de ley de las cuentas de la comunidad. Es la primera vez que se creará esta comisión, pese a que viene contemplada en la Ley de Igualdad entre Mujeres y Hombres y contra la Violencia de Género en Extremadura, aprobada en el año 2011. Una vez esté en vigor el decreto, el informe de evaluación del impacto de género se emitirá en los presupuestos de cada ejercicio. Además de elaborar el informe, la comisión tiene también como objetivo «promover la igualdad de género en las políticas públicas de ingresos y gastos de la Junta, impulsando y fomentando la elaboración, con perspectiva de género, de anteproyectos de los estados de ingresos y de gastos en las diversas consejerías y, cuando proceda, de recursos y dotaciones de las entidades clasificadas como sector público autonómico de la comunidad», señala el borrador del decreto.

http://www.lacronicabadajoz.com/noticias/extremadura/comision-evaluara-impacto-genero-presupuestos-regionales_273015.html

El Ayuntamiento de Logroño realizará informes de evaluación de impacto de género del presupuesto municipal

El Ayuntamiento de Logroño ha aprobado por unanimidad la realización de informes de evaluación del impacto de género de los presupuestos municipales de 2019 y siguientes, así como el establecimiento de las medidas correctoras a la vista de los resultados de estos informes.

<http://www.rioja2.com/n-113894-3-un-tecnico-realizara-informes-de-evaluacion-de-impacto-de-genero/>

El Congreso apoya por unanimidad adoptar medidas contra la brecha salarial

El pleno del Congreso ha aprobado este martes por unanimidad la adopción de medidas concretas que corrijan la brecha salarial entre hombres y mujeres e impulsen la transparencia en la información que deben dar las empresas sobre el sueldo de sus empleados. De esta forma, todo el Congreso pide al Gobierno que presente en la cámara baja medidas concretas y transversales que corrijan la diferencia salarial entre hombres y mujeres con un mismo puesto de trabajo y aboga por incorporar al ordenamiento jurídico, tanto laboral como funcionarial, el concepto de igual retribución por trabajo de igual valor. Además urge medidas para garantizar que el personal empleado pueda solicitar información sobre los niveles salariales, desglosada por sexo, para las categorías de trabajadores y trabajadoras que realizan el mismo trabajo u otro de igual valor. La información no sólo debería incluir el salario, sino también los complementos o pagos en especie.

http://www.eldiario.es/economia/Congreso-unanimidad-adoptar-medidas-salarial_0_698181267.html

Internacional

La OCDE cuestiona que no se haya logrado la igualdad de género en ningún país del mundo

La OCDE ha publicado un extenso informe bajo el título: "Perseguir la igualdad de género: una batalla cuesta arriba". En él hace a los Gobiernos un llamamiento a la acción, recalcando que los países han hecho muy pocos progresos en los últimos cinco años, y constata que las mujeres están en desventaja en todos los ámbitos de la vida y en todos los países, así como poco representadas en los puestos de liderazgo y en la política. En 2016, la OCDE preguntó a 37 países, entre ellos España, cuáles eran los retos más urgentes a los que se enfrentaban en relación con la desigualdad de género. La violencia contra las mujeres ocupó el primer lugar (21 de 37 respondieron eso). En el segundo puesto situaron la desigualdad salarial y, en tercer lugar, la desigualdad en el reparto de las tareas domésticas.

<http://www.elmundo.es/sociedad/2017/10/05/59d506e846163f982d8b45c5.html>

Lagarde prescribe igualdad de género para combatir la desigualdad económica

El Fondo Monetario Internacional (FMI) lleva tiempo alertando del peligro que supone para la cohesión social y el progreso económico la abismal desigualdad económica que impera en muchos países del mundo. Christine Lagarde, directora gerente del FMI ha asegurado durante su Asamblea de otoño, que la mejor manera para reducir la desigualdad pasa por equiparar las condiciones laborales de hombres y mujeres: "La forma más eficiente para reducir las desigualdades pasaría por cerrar verdaderamente la brecha de género entre hombres y mujeres. No hay ninguna discusión al respecto. Ya sea en el acceso al mercado laboral, como en el acceso al crédito o en la igualdad de salarios, contribuiría enormemente a reducir las disparidades. Y es extensible a cualquier lugar del mundo".

<http://www.elperiodico.com/es/economia/20171012/lagarde-prescribe-igualdad-de-genero-para-combatir-la-desigualdad-economica-6349710>

INFORMES

Perseguir la igualdad de género: una batalla cuesta arriba. OCDE, 2017

Las desigualdades de género persisten en todos los ámbitos de la vida social y económica y en los distintos países. Las mujeres jóvenes de los países de la OCDE generalmente cuentan con más años de formación que los hombres jóvenes, pero tienen menos probabilidades que ellos de dedicarse al trabajo remunerado. Las brechas se amplían con la edad, ya que la maternidad suele tener efectos negativos marcados en las diferencias salariales entre hombres y mujeres y en el progreso profesional. Las mujeres están menos orientadas a convertirse en empresarias y están subrepresentadas en posiciones de liderazgo privado y público.

<http://www.oecd.org/publications/the-pursuit-of-gender-equality-9789264281318-en.htm>

Índice de Igualdad de Género (Gender Equality Index) 2017. Midiendo la igualdad de género en la Unión Europea 2005-2015. European Institute for Gender Equality, 2017

Aunque se ha avanzado mucho en la mejora del nivel de igualdad de género, todavía queda mucho trabajo por hacer en todos los Estados Miembros. Las brechas de género persisten y en algunos ámbitos son incluso mayores en comparación con hace una década. Con una puntuación promedio de 66,2 en igualdad de género, la UE todavía está muy lejos de alcanzar una sociedad igualitaria para mujeres y hombres. La tercera edición del Índice de Igualdad de Género contiene varios elementos nuevos. Importantes actualizaciones metodológicas han fortalecido la forma de medir la igualdad de género y ofrecen una imagen más precisa de la situación en la UE. El estudio revela que España ha perdido dos posiciones y se sitúa en un discreto puesto 11 con una puntuación de 68,3 sobre 100, solo ligeramente por encima de la media comunitaria.

<http://eige.europa.eu/rdc/eige-publications/gender-equality-index-2017-measuring-gender-equality-european-union-2005-2015-report>

Participación equilibrada de mujeres y hombres en la toma de decisiones: Informe analítico - datos de 2016. Comisión de Igualdad de Género (GEC). Consejo de Europa, 2017

Los países europeos todavía luchan por lograr el equilibrio de género en la toma de decisiones públicas, según un nuevo informe del Consejo de Europa. El informe analiza los progresos realizados por 46 países hacia el objetivo establecido por el Comité de Ministros del Consejo de Europa en 2003 de que al menos el 40% de hombres y mujeres participen en diferentes aspectos de la vida política y pública. Estas cifras muestran que en Europa queda un largo camino por recorrer para lograr la igualdad de género, según el Secretario General del Consejo de Europa, Thorbjørn Jagland, quien insta a todos los Estados miembros a que tomen medidas positivas para mejorar el equilibrio de género en la toma de decisiones públicas como parte de sus esfuerzos más amplios para impulsar la igualdad de género en todos los ámbitos de la vida.

<http://rm.coe.int/analytical-report-data-2016-/1680751a3e>

7. ANEXO DE DEFINICIONES Y FUENTES

INDICADOR	DEFINICIÓN
Población	Personas que en la fecha de referencia tienen establecida su residencia habitual en un determinado ámbito geográfico.
Índice coyuntural de fecundidad o número de descendientes por mujer	Suma de las tasas de fecundidad por edad extendida a todas las edades fértiles (de 15 a 49 años).
Edad media a la maternidad	Media ponderada de las edades a la maternidad, siendo los coeficientes de ponderación las tasas específicas de fecundidad por edad.
Población inactiva	Personas de 16 o más años, no clasificadas como ocupadas ni paradas ni población contada aparte durante la semana de referencia de la encuesta (EPA).
Población activa	Conjunto de personas ocupadas y paradas durante la semana de referencia de la encuesta (EPA).
Tasa de actividad	Cociente entre el total de activos y la población de 16 y más años expresado en porcentaje.
Población ocupada	Personas mayores de 16 años que, durante la semana de referencia de la encuesta (EPA), tuvieron un empleo por cuenta ajena o ejercieron una actividad por cuenta propia.
Tasa de empleo	Cociente entre el total de personas ocupadas y la población de 16 y más años expresado en porcentaje.
Tasa de temporalidad	Cociente entre el número de personas asalariadas con contrato temporal y el número total de asalariados/as
Población parada	Personas mayores de 16 años que durante la semana de referencia de la encuesta (EPA) estuvieran sin trabajo, o disponibles para trabajar, o buscando activamente un trabajo.
Tasa de paro	Cociente entre el número de personas paradas y el de activas expresado en porcentaje.
Población parada que busca el primer empleo	Personas paradas que no han trabajado con anterioridad.
Población parada de larga duración	Personas paradas que llevan más de dos años en búsqueda de empleo.
Paro registrado	Demandas de empleo pendientes de satisfacer el último día del mes, excepto las que se encuentran en determinadas situaciones que detalla la OM de 11 de marzo de 1985.
Contratos registrados	Incluyen, además de aquellos contratos que son registrados en las Oficinas públicas de empleo, las comunicaciones de contratación efectuadas por los empresarios a dichas Oficinas.
Contratos indefinidos	Contratos concertados sin establecer límites de tiempo a la prestación de servicios.
Contratos temporales	Contratos concertados con límites de tiempo a la prestación de servicios.
Tasa de temporalidad en contratos registrados	Proporción de contratos temporales registrados sobre el total de contratos registrados.
Afiliación a la SS	Personas trabajadoras afiliadas, al último día de cada mes, a los distintos regímenes de la Seguridad Social en situación de alta laboral y situaciones asimiladas.
Trabajo por cuenta propia	Personas que han trabajado durante la semana de referencia al menos una hora a cambio de un beneficio o ganancia familiar o estar temporalmente ausentes del trabajo por razones que impliquen que sigue existiendo un fuerte vínculo entre la persona y su empresa.
Asalariados/as	Personas que han trabajado durante la semana de referencia al menos una hora a cambio de un sueldo o salario, en efectivo o en especie, o estar temporalmente ausentes del trabajo por razones que impliquen que sigue existiendo un fuerte vínculo entre la persona y su empleo y que el período total de la ausencia sea inferior o igual a tres meses o, siendo superior, que el porcentaje de salario recibido sea del 50% o más.
Tasa de ocupación a tiempo completo	Cociente entre el número de personas ocupadas a tiempo completo y el número total de personas ocupadas expresado en porcentaje.
Tasa de ocupación a tiempo parcial	Cociente entre el número de personas ocupadas a tiempo parcial y el número total de personas ocupadas expresado en porcentaje.
Ganancia media anual	Remuneración en metálico y en especie pagada durante el año de referencia antes de la deducción de impuestos y cotizaciones a la seguridad social.
Ganancia media hora	Se obtiene a partir de la ganancia bruta anual dividida por la cantidad de horas pagadas durante el mismo período.
Brecha de género	Diferencia entre las tasas masculina y femenina en la categoría de una variable.
Brecha salarial	Diferencia de ganancia media a la hora entre hombres y mujeres, en porcentaje de la ganancia de los hombres.
Prestaciones por maternidad y paternidad	Aquella prestación que protege los periodos de descanso/cese/permiso en la actividad que disfruten los trabajadores, cualquiera que sea su sexo, como consecuencia de maternidad biológica y embarazos de más de 180 días, adopción, acogimiento familiar y tutela cuando el tutor sea un familiar que no pueda adoptar al menor.
Abandono educativo temprano	Porcentaje de personas de 18 a 24 años que no ha completado la educación secundaria de segunda etapa y no ha seguido ningún tipo de estudio o formación en las cuatro últimas semanas.
Esperanza de vida al nacer	Media de años que se espera que una persona viva desde el momento de su nacimiento, si se mantiene el patrón de la mortalidad del periodo observado.
Esperanza de vida a los 65 años	Media de años de vida futura a partir de 65 años, si se mantiene el patrón de la mortalidad del periodo observado.
Tasa de mortalidad infantil	Defunciones de personas menores de 1 año de edad por cada 1000 nacidas vivas.
Incidencia de IVE's	Número de interrupciones voluntarias del embarazo por 1.000 mujeres entre 15 y 44 años.
Tasa de riesgo de pobreza o exclusión social	Porcentaje de población que está en alguna de estas situaciones: en riesgo de pobreza; en carencia material severa; o en hogares sin empleo o con baja intensidad en el empleo
Umbral de pobreza	El 60% de la mediana de los ingresos por unidad de consumo de las personas.
Estado de salud percibida	Proporción de personas que consideran bueno o muy bueno su estado de salud.
Licencias federativas	Licencia deportiva expedida por la federación andaluza correspondiente a la modalidad deportiva que practican.

Fuentes

Instituto de Estadística y Cartografía de Andalucía
 Instituto Nacional de Estadística
 Ministerio de Empleo y Seguridad Social
 Ministerio de Sanidad, Servicios Sociales e Igualdad
 Ministerio de Educación, Cultura y Deporte